


Dell Precision R5500

Информация по установке и функциям

О предостережениях

 **ПРЕДУПРЕЖДЕНИЕ: ОСТОРОЖНО!** Указывает на потенциальную опасность повреждения оборудования, получения травмы или на угрозу для жизни.

Вид спереди и сзади

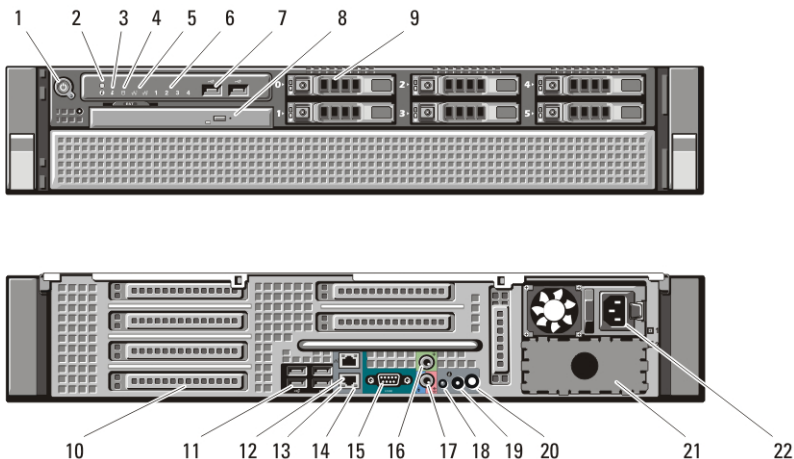


Рисунок 1. Вид спереди и сзади


- | | |
|--|---|
| 1. кнопка питания, индикатор питания | 8. дисковод CD/DVD |
| 2. кнопка идентификации системы | 9. отсеки для жестких дисков (6) |
| 3. индикатор идентификации системы | 10. слоты для плат расширения |
| 4. индикатор работы диска | 11. разъемы USB 2.0 (4) |
| 5. индикаторы наличия сетевого соединения (2): | 12. разъем сетевого адаптера (2) |
| 6. диагностические индикаторы (4) | 13. индикатор наличия сетевого соединения |
| 7. разъемы USB 2.0 (2) | 14. индикатор работы сети |
| | 15. разъем последовательного порта |




Regulatory Model: E15S
Regulatory Type: E15S001
2011 - 04

- | | |
|---|--|
| 16. разъем линейного выхода | 20. разъем индикатора идентификации удаленной системы |
| 17. разъем линейного входа / разъем для микрофона | 21. отсек второго блока питания (заказывается дополнительно) |
| 18. индикатор идентификации системы | 22. разъем питания |
| 19. кнопка идентификации системы | |

Быстрая настройка

 **ПРЕДУПРЕЖДЕНИЕ:** Перед тем как приступить к выполнению операций данного раздела, прочитайте указания по технике безопасности, прилагаемые к компьютеру. Дополнительные рекомендации см. по адресу www.dell.com/regulatory_compliance.

 **ПРИМЕЧАНИЕ:** Некоторые устройства могут не входить в комплект поставки, если вы их не заказали.

1. Установите рельсы и компьютер в стойку. Инструкции по технике безопасности и инструкции по установке компьютера в стойку см. в документации по установке в стойку.



Рисунок 2. Установка в стойку

⚠ ПРЕДУПРЕЖДЕНИЕ: Ниже приводятся дополнительные инструкции для систем, устанавливаемых в стойку.

- Данный комплект для установки в стойку был одобрен только для поставляемого шкафа. В случае установки оборудования в любую другую стойку вы сами должны позаботиться об обеспечении соответствия всем применимым стандартам. Компания Dell не принимает на себя никакой ответственности и не дает никаких гарантий в отношении совместимости оборудования с любой другой стойкой.
- Перед установкой оборудования в стойку следует установить все передние и задние стабилизаторы. Если не установить стабилизаторы, стойка может опрокинуться.
- Установку следует осуществлять, начиная с нижней полки и с наиболее тяжелых единиц оборудования.
- Не перегружайте ответвленную цепь сети питания переменным током, которая подает электропитание на стойку.
- Не разрешается стоять на каких-либо элементах стойки или наступать на них.



⚡ В системе может быть более одного кабеля питания. Для снижения риска поражения электрическим током может потребоваться, чтобы квалифицированный специалист отсоединил все кабели питания перед обслуживанием системы.

2. Подсоедините сетевой кабель (или сетевые кабели) (заказываются дополнительно).

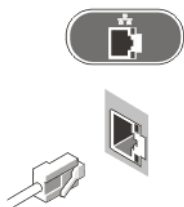


Рисунок 3. Сетевое подключение

3. Подсоедините клавиатуру или мышь (заказываются дополнительно).

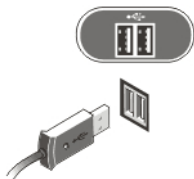


Рисунок 4. Подключение клавиатуры и мыши

4. Подсоедините кабель монитора (заказывается дополнительно).

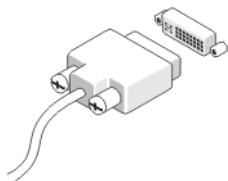


Рисунок 5. Подключение монитора

5. Подсоедините кабель (или кабели) питания.



Рисунок 6. Подключение электропитания

6. Сверните кабель питания и прикрепите его к ручке блока питания хомутом.

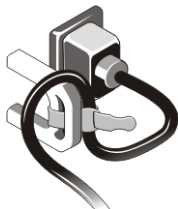


Рисунок 7. Фиксация кабеля питания

7. Нажмите кнопки питания на мониторе (заказывается дополнительно) и на компьютере.



Рисунок 8. Включение питания

8. Установите лицевую панель (заказывается дополнительно).

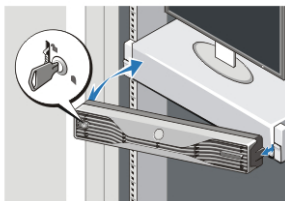



Рисунок 9. Установка лицевой панели

Технические характеристики

 **ПРИМЕЧАНИЕ:** Технические характеристики приводятся в минимальном объеме в соответствии с требованиями законодательства в сфере поставок компьютерной техники. Более полный и актуальный список технических характеристик конкретных моделей см. на сайте support.dell.com.

Информация о системе

Набор микросхем	Intel 5520
-----------------	------------

Процессор

Процессор	Серия Intel Xeon 5600
-----------	-----------------------

Видео

Тип видеоадаптера	На отдельной плате — графический адаптер PCI Express x16; до двух графических адаптеров PCI Express X16, максимум 450 Вт
-------------------	--

Память

Разъем модулей памяти	Двенадцать слотов DIMM
Емкость модулей памяти	1 ГБ, 2 ГБ, 4 ГБ, 8 ГБ и 16 ГБ
Тип	1066 МГц или 1333 МГц DDR3, только память с кодом корректировки ошибок (ECC)
Минимальный объем памяти	2 ГБ
Максимальный объем памяти	192 ГБ

Диски и дисководы

Внешние:

Отсеки для тонких оптических дисководов SATA

Один

Отсеки для дисков 2,5"

Пять дисков SATA со встроенным контроллером Intel, или шесть дисков SAS с платами SAS/PERC 6iR

Внутренние:

Нет

Контрольные и диагностические индикаторы

Индикатор кнопки питания:

Не светится: компьютер выключен или не подсоединен к розетке электросети.

Светится синим: компьютер работает нормально.

Мигает синим светом: компьютер находится в ждущем режиме.

Светится желтым (при этом компьютер не запускается): указывает на неполадку системной платы или блока питания.

Мигает желтым светом: указывает на неполадку системной платы.

Кнопка и индикатор идентификации системы

Синий: мигает (в передней и задней части корпуса) при нажатии кнопки.

Чтобы выключить индикатор, нажмите кнопку еще раз.

Индикатор работы диска

Синий: индикатор мигает синим светом, когда компьютер считывает данные с жесткого диска или записывает на него данные.

Индикаторы наличия сетевого соединения (спереди):

Синий: указывает на наличие устойчивого соединения между сетью и компьютером

Контрольные и диагностические индикаторы

	Выключен (не светится): физическое соединение компьютера с сетью не обнаружено.
Индикаторы наличия сетевого соединения (сзади):	Зеленый: указывает на наличие устойчивого соединения 10 Мбит/с между сетью и компьютером. Оранжевый: указывает на наличие устойчивого соединения 100 Мбит/с между сетью и компьютером. Желтый: указывает на наличие устойчивого соединения 1000 Мбит/с между сетью и компьютером.
Индикаторы работы сети	Желтый: мигает при наличии обмена данными по сетевому соединению.
Диагностические индикаторы:	Выключен (не светится): компьютер выключен или завершил самотестирование при включении питания. Желтый/мигает: см. конкретные диагностические коды в руководстве по обслуживанию.

Электропитание

Батарейка типа «таблетка»	Литиевая батарейка типа «таблетка» CR2032, 3 В
Напряжение	100 - 240 В, от 12,00 А до 6,00 А, 50 - 60 Гц
Мощность	1023 Вт при 100 - 120 В переменного тока, 1100 Вт при 200 - 240 В переменного тока
Максимальная теплоотдача	4774 БТЕ/ч



ПРИМЕЧАНИЕ: Теплоотдача рассчитывается на основе номинальной мощности блока питания.

Физические характеристики

Высота	86,30 мм
Ширина	440,60 мм
Глубина	792,70 мм с передней лицевой панелью 753,60 мм без передней лицевой панели
Вес (минимум):	23,52 кг (без лицевой панели) 23,91 кг (с лицевой панелью)

Условия эксплуатации и хранения

Температура:

Во время работы От +10°C до +35°C

При хранении От -40°C до +65°C

Относительная влажность От 20% до 80% (без образования конденсата)

Высота над уровнем моря:

Во время работы От -15,2 м до 3048 м

При хранении От -15,2 м до 10 668 м

Уровень загрязняющих веществ в атмосфере G1 или ниже (согласно ISA-S71.04-1985)

Источники дополнительной информации и ресурсов

Правила техники безопасности и нормативная документация входят в комплект поставки компьютера. Более подробную информацию можно найти на специальном веб-узле компании Dell по адресу www.dell.com/regulatory_compliance. Сайт посвящен соответствию нормативным требованиям и содержит следующие материалы:

- Рекомендуемые правила техники безопасности
- Сертификация на соответствие нормативным требованиям
- Эргономика

На веб-узле www.dell.com можно посмотреть дополнительную информацию по следующим вопросам:

- Гарантийные обязательства
- Условия (только для США)
- Лицензионное соглашение конечного пользователя

Информация, содержащаяся в данном документе, может быть изменена без уведомления.

© 2011 Dell Inc. Все права защищены.

Воспроизведение этих материалов в любой форме без письменного разрешения Dell Inc. строго запрещается.

Все торговые марки, упоминаемые в данном тексте - Dell™, логотип DELL, Dell Precision™, Precision ON™, ExpressCharge™, Latitude™, Latitude ON™, OptiPlex™, Vostro™ и Wi-Fi Catcher™ - являются торговыми марками Dell Inc. Intel®, Pentium®, Xeon®, Core™, Atom™, Centrino® и Celeron® являются зарегистрированными торговыми марками или торговыми марками Intel Corporation в США и других странах. AMD® является зарегистрированной торговой маркой, а AMD Opteron™, AMD Phenom™, AMD Sempron™, AMD Athlon™, ATI Radeon™ и ATI FirePro™ - торговыми марками Advanced Micro Devices, Inc. Microsoft®, Windows®, MS-DOS®, Windows Vista®, кнопка «Пуск» Windows Vista и Office Outlook® являются зарегистрированными торговыми марками или торговыми марками Microsoft Corporation в США и (или) в других странах. Blu-ray Disc™ является торговой маркой, принадлежащей Blu-ray Disc Association (BDA) и лицензированной для использования на дисках и плеерах. Словесный знак Bluetooth® является зарегистрированной торговой маркой, принадлежащей Bluetooth® SIG, Inc., и любое использование этого знака со стороны Dell Inc. разрешено лицензией. Wi-Fi® является зарегистрированной торговой маркой Wireless Ethernet Compatibility Alliance, Inc.

Другие торговые марки и торговые названия могут быть использованы в настоящем документе в качестве ссылки на их владельцев и на названия их продуктов. Dell Inc. отказывается от любых прав собственности на торговые марки и торговые названия, кроме своих собственных.